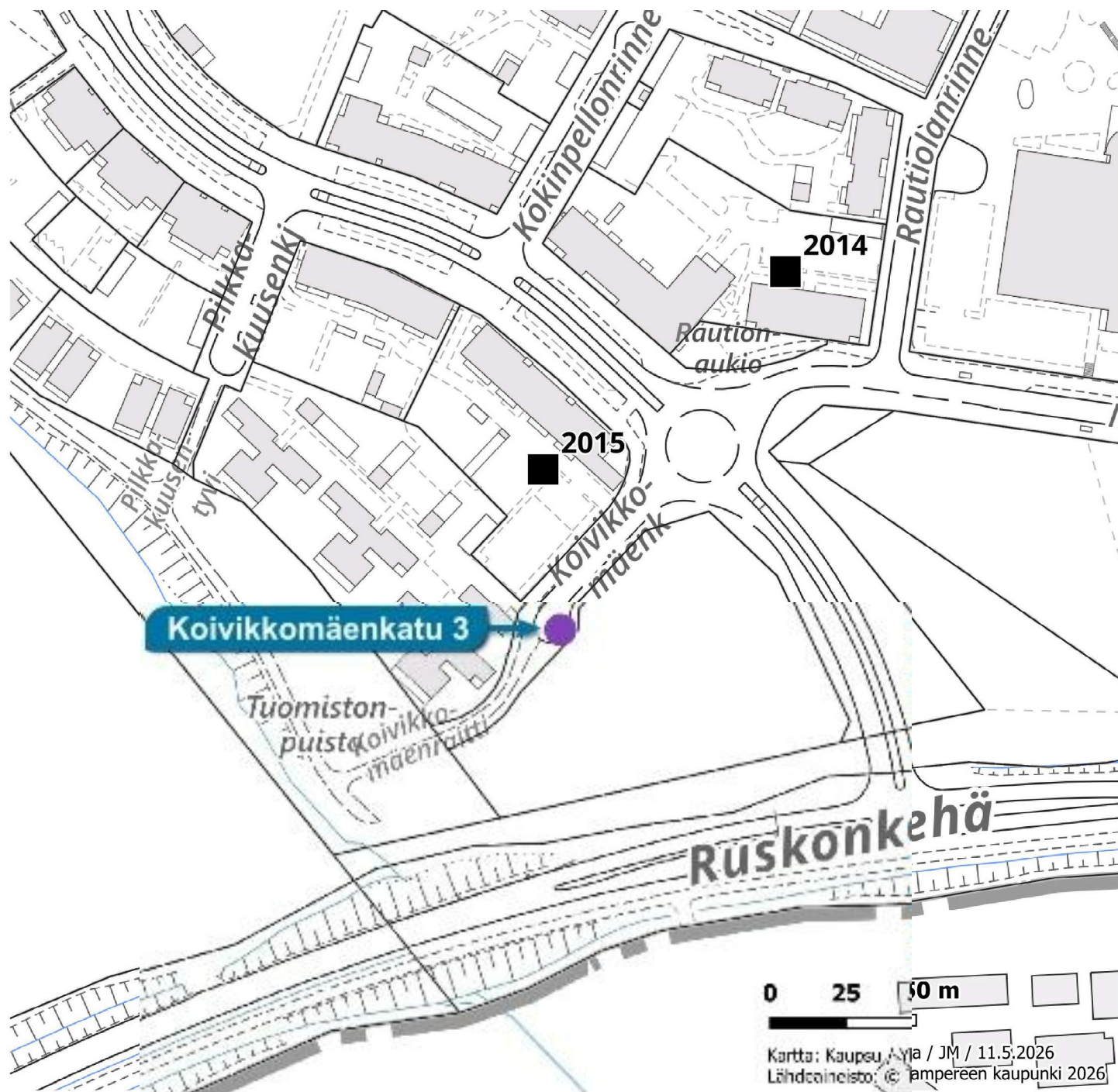
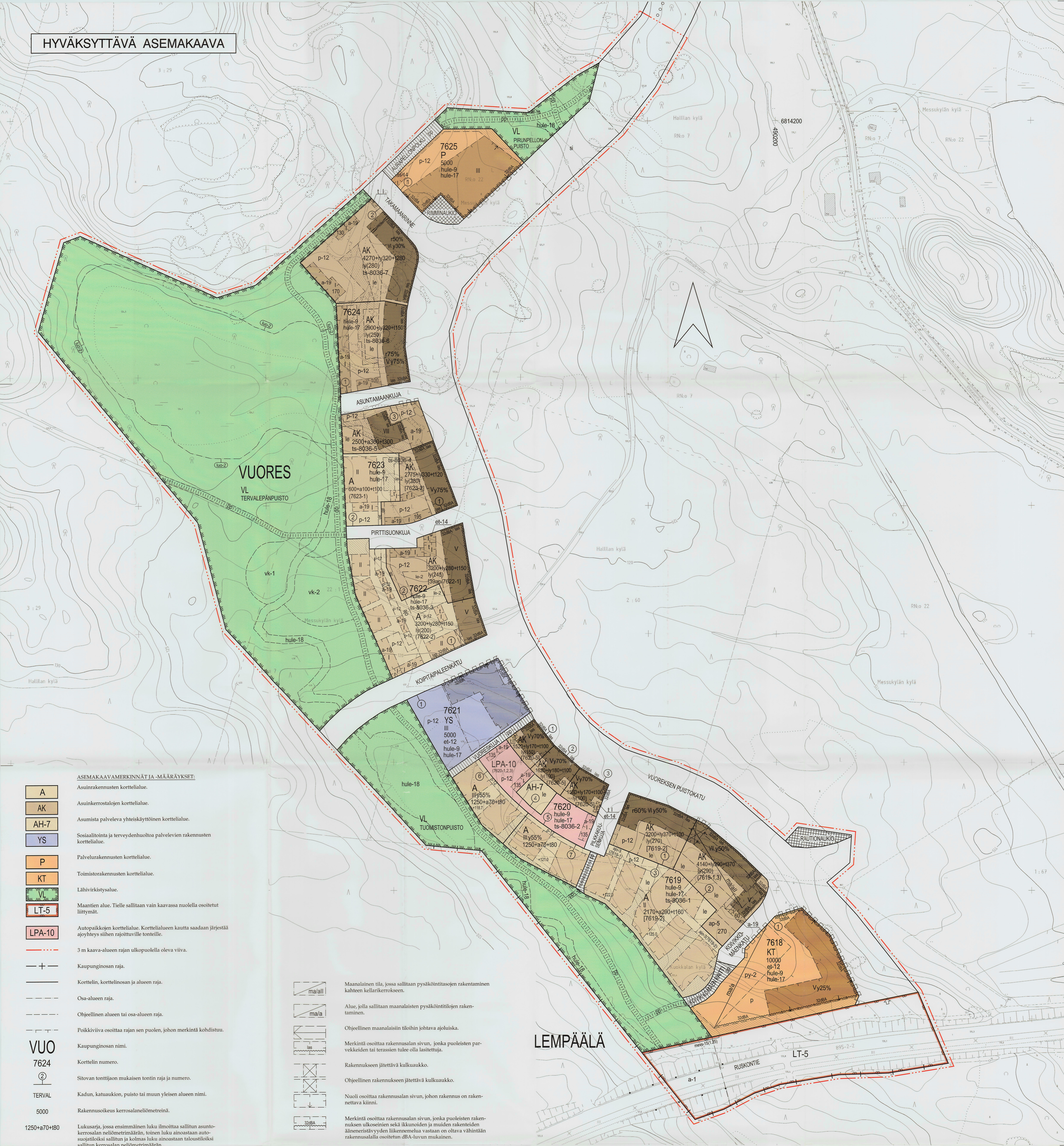


Rakennuspaikan sijainti ja ote poikkeuslupatilannekartasta



- Hyväksytty
- ▲ Hylätty
- Käsittely kesken

HYVÄKSYTTÄVÄ ASEMAKAAVA



- ASEMAKAAVAMERKINNÄT JA -MÄÄRÄYKSET:**
- A** Asuinrakennusten korttelialue.
 - AK** Asuinkerrostalojen korttelialue.
 - AH-7** Asumista palveleva yhteiskäyttöinen korttelialue.
 - YS** Sosiaalitoiminta ja terveydenhuolto palvelevien rakennusten korttelialue.
 - P** Palvelurakennusten korttelialue.
 - KT** Toimistorakennusten korttelialue.
 - LT-5** Lähivirkistysalue.
 - LPA-10** Maantien alue. Tielle sallitaan vain kaavassa nuolella osoitetut liittymät.

- Autoparkkojen korttelialue. Korttelialueen kautta saadaan järjestäjä ajohyönsä siihen rajoittaville tontille.
- 3 m kaava-alueen rajan ulkopuolella oleva viiva.
- Kaupunginosan raja.
- Korttelin, korttelinosan ja alueen raja.
- Osa-alueen raja.
- Ohjeellinen alueen tai osa-alueen raja.
- Poikkiviiva osoittaa rajan sen puolen, johon merkintä kohdistuu.
- Kaupunginosan nimi.
- Korttelin numero.
- Stovan tonttijaan mukainen tontin raja ja numero.
- Kadun, katuaukion, puisto tai muun yleisen alueen nimi.
- Rakennuskoikeus kerrosalaneliömetreinä.
- Lukusarja, jossa ensimmäinen luku ilmoittaa sallitun asuinkerrosalan neliömetrimäärän, toinen luku ainoastaan autoajohyönsä sallitun kerrosalan neliömetrimäärän.

- Lukusarja, jossa ensimmäinen luku ilmoittaa sallitun asuinkerrosalan neliömetrimäärän, toinen luku ainoastaan liiketoimisto-, palvelu-, yhteis- ja työtiloiksi sallitun ja kolmas luku ainoastaan taloustiloiksi sallitun kerrosalan neliömetrimäärän.
- Liike-, toimisto-, palvelu-, yhteis- ja työtiloiksi sallittu rakennuskoikeudesta on toteutettava vähintään suluisissa osoitettu kerrosneliömetrimäärä.
- Roomalainen numero osoittaa rakennuksen, rakennuksen tai sen osan suurimman sallitun kerrosalan.
- Rakennuksen ensimmäisessä, riiteeseen sijoitettavaa kerroksessa saa enintään prosenttiluvun osoittaman määrän ylempään kerroksen pinta-alasta käyttää kerrosalan luettavaksi tilaksi.
- Rakennuksen ylimmässä kerroksessa saa enintään prosenttiluvun osoittaman määrän alemman kerroksen pinta-alasta käyttää kerrosalan luettavaksi tilaksi. Sen yläpuolelle ei saa rakentaa silakkeita.
- Maanpinnan liikimääräinen korkeusasma.
- Alue, jolla on luonnon monimuotoisuuden kannalta erityisen tärkeä luontotyppi. Tervaleppäkorpi on ennallistettava ja säilytettävä luonnontilaisena.
- Rakennusala.
- Ohjeellinen rakennusala.
- Tontille on varattava sähköjohdonjakelun kannalta tarkoituksenmukaiseen paikkaan tlla 30 m²n suuruisen muuntamon rakentamista varten. Muuntamo voi sijaita rakennuksessa tai erillisessä rakennuksessa rakennusallalla tai sen ulkopuolella.
- Rakennusallalle voidaan sijoittaa sähkölaitoksen osoittamasta paikasta jakelumuntamon varten n. 6 x 6 m² suuruisen ala tai rakennuksessa enintään 20 m² suuruisen tlla, jonka saa rakentaa kerrosalan lisäksi.
- Rakennusala, jolle saa sijoittaa talousrakennuksen.
- Auton säilytyspaikan rakennusala. Autopaikat on toteutettava pihaa rajavana katoksin tai talleina.
- Alue, jolle saadaan rakentaa auton säilytyspaikka ja sen päälle pysäköintipaikka.

- Maanallinen tlla, jossa sallitaan pysäköintitilojen rakentaminen kahteen kellarikerrokseen.
- Alue, jolla sallitaan maanalaisten pysäköintitilojen rakentaminen.
- Ohjeellinen maanalaisten tiloihin johtava ajotie.
- Merkintä osoittaa rakennusalan sivun, jonka puoleisten parvekkeiden tai terassien tulee olla lasistettuja.
- Rakennukseen jätettävä kulkuaukko.
- Ohjeellinen rakennukseen jätettävä kulkuaukko.
- Nuoli osoittaa rakennusalan sivun, johon rakennus on rakennettava kiinni.
- Merkintä osoittaa rakennusalan sivun, jonka puoleisten rakennuksen ulkoisnien sekä ikkunoiden ja muiden rakenteiden lääneneristävyyden liikennemuoto vastaan on oltava vähintään rakennusallalla osoitetun dB(A)-luvun mukainen.
- Ohjeellinen leikki- ja oleskelualueeksi varattu alueen osa.
- Alueen sisäistä kevyttä liikennettä sekä leikkiä ja oleskelua varten varattu tonttien yhteiseen käyttöön tarkoitettu alueen osa.
- Ohjeellinen pallokenttä.
- Ohjeellinen leikkikenttä.
- Istutettava alueen osa.
- Ohjeellinen istutettava alueen osa.
- Katu.
- Katuaukko.
- Jalankatulle ja polkupyöräilylle varattu katu.
- Alueelle saa sijoittaa ajohyönsä. Suluisissa oleva merkintä osoittaa korttelin osat, joille ajo kyseisen alueen kautta on sallittu.
- Ajohyönsä.
- Ohjeellinen yleiselle jalankatulle ja polkupyöräilylle varattu alueen osa.
- Ohjeellinen pysäköintipaikka.
- Pysäköintipaikka. Autopaikat on pinnoitettava betonikiveyksellä.
- Merkintä osoittaa rakennusallalla sallittavien maanpäällisten pysäköintitilojen suurimman määrän.
- Alueen osa, jolle saadaan rakentaa kadun tai liikennealueen alittava jalankatu- ja polkupyörätie.
- Ajoneuvoliittymän liikimääräinen sijainti.
- Katualueen rajan osa, jonka kohdalla ei saa järjestää ajoneuvoliittymää.
- Suluisissa olevat numerot osoittavat ne kortteille tai korttelin osat, joiden autopaikkoja alueelle saadaan sijoittaa.

LEMPÄÄLÄ

- [7623-2] Hakausluissa olevat numerot osoittavat sen korttelin tai korttelin osan, jolla autopaikat saadaan osoittaa.
- [39ap/7622-1] Hakausluissa olevat numerot osoittavat ne alueet, joilla korttelin tai tontin autopaikat osoitetaan sekä kyseisiä alueita osoittavien autopaikkojen määrän.
- hule-9 Vettäläpäämättömiltä pinnoilta tulevia hulevesiä tulee viivyttyä alueella siten, että viivytyspainanteiden, -alaiden tai -säiliöiden mitoituslavanuden tulee olla yksi kuutiometri jokaiselta sataa vettäläpäämättömältä pintaneliömetriltä kohden. Viivytyspainanteiden, -alaiden tai -säiliöiden tulee tyhjäntyä 12 tunnin kuluessa täyttymisestäään ja niissä tulee olla suunniteltu ylivuoto.
- hule-17 Kortteli tulee liittää alueelliseen hulevesijärjestelmään.
- hule-18 Ohjeellinen alueelliseen hulevesijärjestelmälle varattu alueen osa, jonka kautta johdetaan korttelin hulevesiä ja viivytetään katualueiden hulevesiä alas- ja ojarakentein.
- mevs-19(1,2) Merkintä osoittaa sen osan katu- tai liikennealueen rajasta, jonka puoleiseen ajoradan reunaan on rakennettava liikimäärin suluisissa olevan metrimäärän korkuisen melueite.
- ts-8036-7 Merkintä osoittaa, että tätä asemakaavaa varten on tehty tontinkäyttösuunnitelma, joka on asemakaavasuosituksen. Ensimmäinen luku tarkoittaa asemakaavan numeroa ja toinen luku viittaa tontin käyttösuunnitelmaan, joka koskee kyseisiä tonttia tai tontteja.
- si Siltä varten varattu alueen osa.

TAMPERE

ASEMAKAAVA
 Kaupunginosa: VUORES
 Korttelin nro: 7618 - 7625
 Virkistys-, liikenne-, katu- ja katuaukioalueita
 Kaupunginosan rajat

TONTTIAJALLA MUODOSTUU
 Kaupunginosa: VUORES
 Kortteli nro: 7618 / tontit 1-3
 7619 / tontit 1-3
 7620 / tontit 1-7
 7621 / tontit 1
 7622 / tontit 1 ja 2
 7623 / tontit 1-3
 7624 / tontit 1 ja 2
 7625 / tontit 1

TAMPEREEN KAUPUNGINHALLITUS
 Tämä kaava on kaupunginhallituksen 24.9.2008 kokouksen päätös.
 Ville Järvelin

TÄHÄN ASEMAKAAVAKARTTAN LIITTYÄ ASEMAKAAVAN SELOSTUS, HAVAINNEPIIRROS JA TONTTILAKO.

TÄMÄN ASEMAKAAVAN ALUEILLA TONTTIJAKO NRO 6186 - 6193 ON LAADITTU SITOVAIN JA JA NE SALLITUT ASEMAKAAVAIN.

1:1000

SUPA SUUNNITTELU- JA SUUNNITTELU
 Pvm: 19.03.2008 Tark: 23.05.2008
 Kaavav. UMW/UT Suunnittelija: KAY BIERGANNIS / ANNE KANGASNIEMI

VIRANOMAIKSEN PALVELUT / KAUPUNKIMITTAUS
 Asemakaavahoidos perustuu pohjakarttaan, joka täytää 1:1.2000 voimaan tulleen kaavoitusmääräyksen (1284/1999) vaatimukset. 19.03.2008

KAUPUNKIYMPÄRISTÖN KEHITTÄMINEN
 MAANKÄYTÖN SUUNNITTELU
 Asemakaavakartta nro 8036 KV/hyv.